



**SCOUTS
GUIDES**
DE FRANCE



*Groupe de la 1^{ère} Mulhouse Charles de Foucauld
Unité Scouts
Territoire du Haut-Rhin*

MULHOUSE, le 28 juin 2020

Chers parents, chers amis,

Après près de trois mois de propositions d'animations **Scoutisme à distance** durant, et après, le confinement, nous tenons à vous remercier pour la confiance que vous donnez aux chefs et cheftaines scoutes et guides de nos différentes unités.

Passé le 2 juin, nous aurons peut-être (nous le souhaitons toutes et tous), une vision sur la possibilité de proposer des camps pour l'été. Ces camps, les chefs et cheftaines les préparent avec attention et nous (les instances départementales du mouvement) les avons réfléchis en ce début mai*. Suite à ces réflexions, nous vous proposons de les vivre avec le covid suivant ces conditions.

Avant le camp

- Si notre département reste en zone rouge, il n'y aura pas de camp ;
- Étant un mouvement reconnu par le Ministère de la jeunesse et des sports, nous respectons les décisions qui viendront de l'Etat (DDCS, Préfecture, Direction Générale des SGDF, ...) pour la possibilité (ou pas) de camper cet été ;
- Nos responsables pourront proposer un camp en respectant des obligations dont celles de se former pour vivre au mieux le camp dans ces conditions (pour la direction, pour la gestion de l'intendance et pour l'hygiène et la sécurité de tous).

Quand, comment et où se déroulera le camp

- Le camp Scouts se déroulera du 27 juillet 2020 au 08 août 2020 ;
- Le lieu de camp est volontairement proche, pour permettre aux parents de venir récupérer son enfant si besoin ;
- Les activités proposées restent des activités de scoutisme inscrites au projet pédagogique du camp et les activités en autonomie sont interdites (Explo, Trek).



Photo
d'identité

AUTORISATION PARENTALE DE CAMPER

Mère, NOM _____ Prénom _____

Domiciliée à :

Téléphone fixe : _____ / travail : _____ /
Portable : _____

Père, NOM _____ Prénom _____

Domiciliée à :

Téléphone fixe : _____ / travail : _____ /
Portable : _____

De l'enfant, NOM _____ Prénom _____ ,
autorisent ce dernier à participer au camp qui aura lieu sur le terrain
à côté du Jardin des Trèfles rouges à Ungersheim du 27 juillet au 8
août 2020.

Le ___ / ___ / ___

Signature des parents :



Groupe :

Territoire :

IDENTITÉ

| | | |
|-------------------|----------------------------|----------------------------|
| Nom | | |
| Prénom | | |
| Sexe | <input type="checkbox"/> M | <input type="checkbox"/> F |
| Date de naissance | | |

RESPONSABLES DE L'ENFANT (A prévenir en cas d'urgence)

| Nom et Prénom | Téléphone 1 | Téléphone 2 |
|---------------|-------------|-------------|
| | | |
| | | |
| | | |

PROBLEMES DE SANTE PASSÉS ET ACTUELS

Maladies, handicap, hospitalisations, opérations... Avec les dates des évènements.

| |
|--|
| |
| |
| |
| |
| |

Prise de traitement médical quotidien ?

- OUI, joindre une ordonnance médicale récente et les médicaments correspondants dans la boîte d'origine marquée au nom de l'enfant. Aucun médicament ne pourra être donné sans ordonnance.
- NON.

En cas de problème de santé au long cours, nécessité d'en parler avec l'assistant sanitaire ou un chef de la maîtrise. Un PAI (Projet d'Accueil Individualisé) peut s'avérer nécessaire et être mis en place. Si un PAI a été établi à l'école, une copie peut être fournie, sinon un modèle scout peut être proposé.

POINTS D'ATTENTION CONCERNANT L'ENFANT

Par exemple : troubles du sommeil, mouille son lit la nuit, saignements de nez ; régime alimentaire ; hyperactivité, handicap ; prothèses dentaires et auditives, port de lunettes ou lentilles de contact ; votre fille est-elle réglée ? etc.

| |
|--|
| |
| |
| |
| |
| |

ALLERGIES (Aliments, médicaments, autres.)

| |
|--|
| |
| |
| |
| |
| |
| |

VACCINATIONS A JOUR

Possibilité de joindre une photocopie de la/des page(s) de vaccination du carnet de santé, ou une attestation de vaccination à jour de votre médecin traitant.

| | Date du dernier rappel |
|-------------------------------------------------------------|------------------------|
| Obligatoire : DTP (Diphtérie, Tétanos, Poliomyélite) | |
| Coqueluche | |
| Haemophilus influenzae B | |
| Hépatite B | |
| Méningocoque C | |
| Pneumocoque | |
| ROR (Rubéole, Oreillons, Rougeole) | |
| Tuberculose | |
| Autre : | |

Nom et fonction de la personne ayant vérifié la conformité des vaccinations :

(Vérification du carnet de santé ou d'une attestation du médecin traitant)

Date :

Signature :

Réservé SGDF

Je soussigné, _____ responsable légal de l'enfant, déclare exacts les renseignements portés sur cette fiche et autorise le responsable du séjour à prendre, le cas échéant, toutes mesures (traitement médical, hospitalisation, intervention chirurgical) rendues nécessaires par l'état de l'enfant.

Date et Signature des parents :

Observations pendant le séjour :



SCOUTS
GUIDES
DE FRANCE ☒

Réunion parents Camp 2020



Sommaire

- Présentation des chefs
- Dates et description du lieu
- Projet pédagogique
- Imaginaire
- Journée type
- Planning du camp
- Menus du camp
- Consignes Covid-19
- Autres consignes

Les Chefs

Emma – Directrice de camp

BAFA Direction de Camp

PSC1

Permis B



Chloé – Intendante

BAFA

PSC1

Permis B





**SCOUTS
GUIDES**
DE FRANCE

Les Chefs

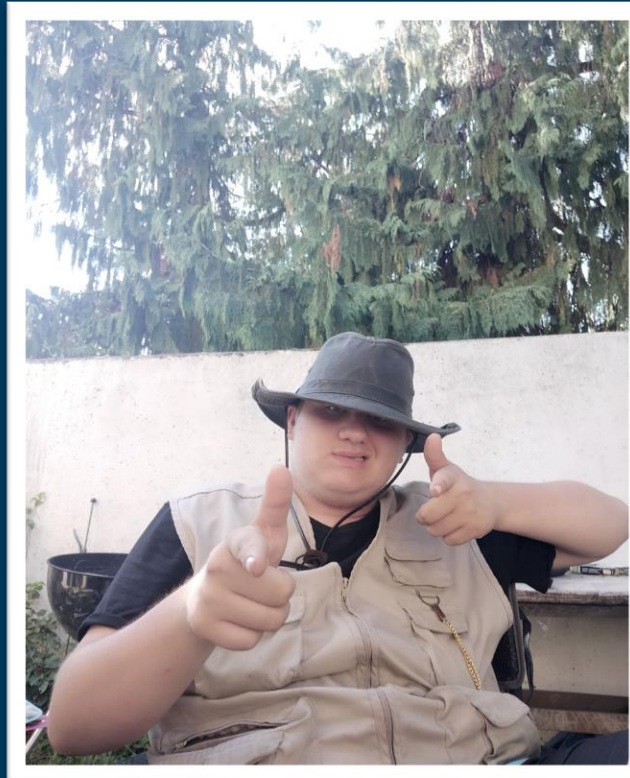


**Victoire – Assistante
sanitaire/référente
Covid-19**

PSC1

**Théo – Responsable
pédagogie**

**PSC1
APF**



Sidonie – Intendante bis

**BAFA Direction de Camp
PSC1
Permis B**



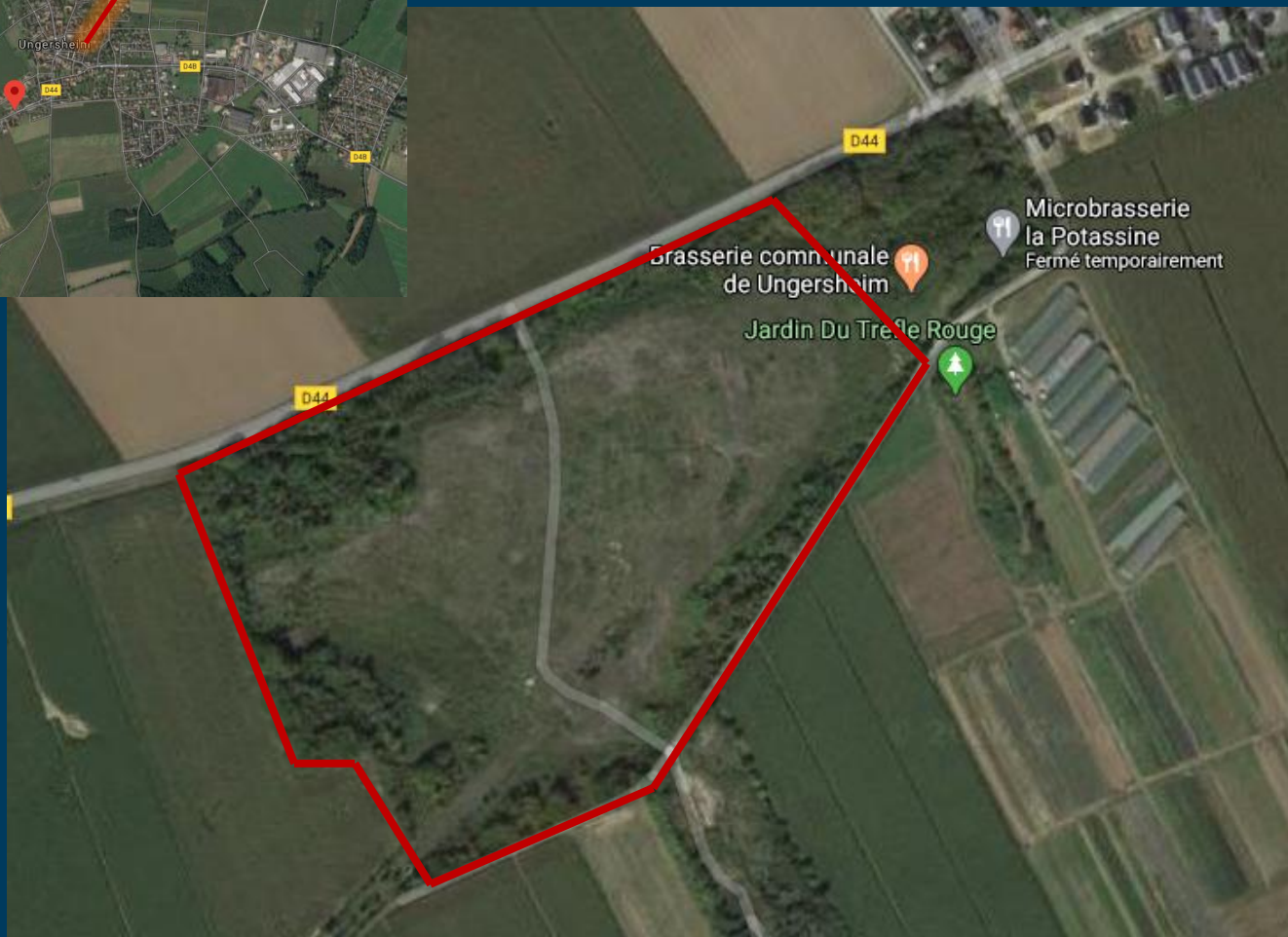
Dates et lieu de camp

Du 27/07/2020 à 13h30 au 08/08/2020 à 14h00
Terrain à côté des Jardins du Trèfle rouge, Lieu du
Kohlacker
Rue de Feldkirch, 68190 Ungersheim

Ungersheim

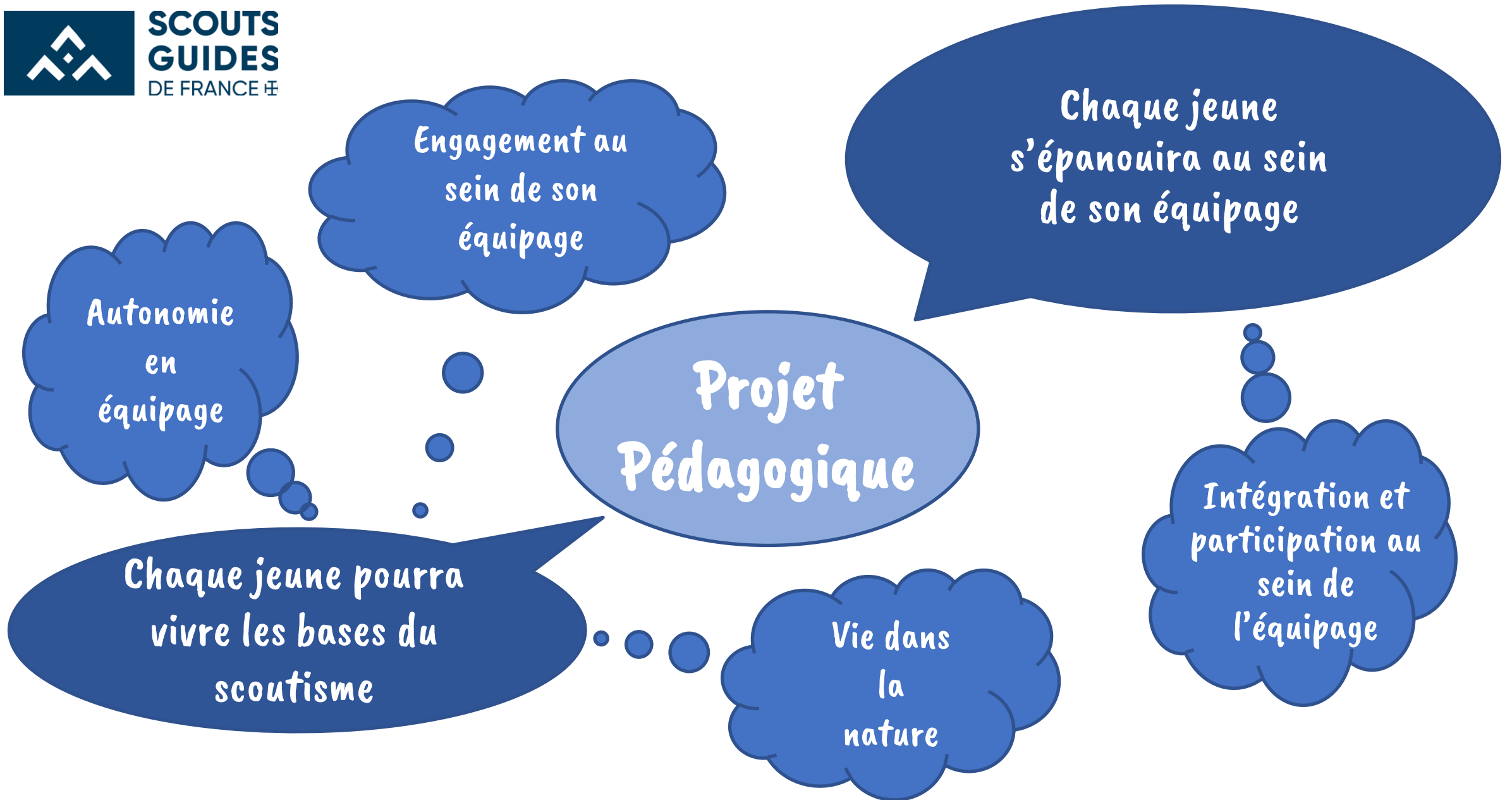


Lieu de
camp



Pour envoyer des lettres sur le
lieu de camp, on vous confirmera
l'adresse !





Imaginaire

Un scientifique a conçu une arme. L'Angleterre, la Russie et les États-Unis tentent de s'en emparer.

Ils font une alliance et découvrent que la France en a pris les plans et l'a déjà construite.

Ils tentent de s'en emparer et d'éviter sa mise en fonctionnement.

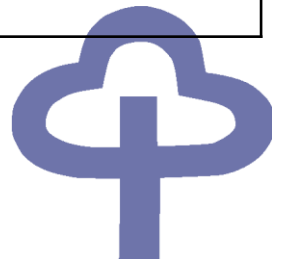
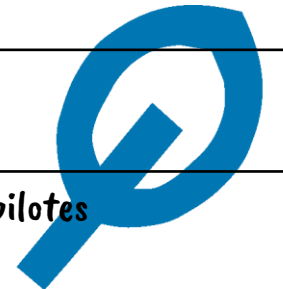
Les États-Unis, la Russie et l'Angleterre battent la France et promettent de ne pas construire l'arme pour maintenir la paix.



Journée type

| Heure | Activités des enfants / jeunes |
|-------|-------------------------------------------------------------------------------------|
| 7h45 | Lever de toutes les équipes pour préparer petit-déjeuner |
| 8h00 | Préparation du petit-déjeuner |
| 8h15 | Petit-déjeuner |
| 8h45 | Vaisselle, brossage de dents |
| 9h00 | Temps forum |
| 9h15 | Temps d'activité courte (temps spi, temps de réflexion, temps animé par les jeunes) |
| 9h30 | Activité du matin |
| 10h50 | Services : eau, bois pour la veillée, rangement, temps personnel |
| 11h05 | Lancement de la préparation du repas |
| 12h00 | Repas |
| 12h30 | Vaisselle |

| | |
|-------|------------------------------------------|
| 13h00 | Temps calme |
| 14h00 | Activité de l'après-midi |
| 16h00 | Goûter en équipage et conseil d'équipage |
| 16h30 | Douches, services |
| 18h | Lancement de la préparation du repas |
| 19h | Repas |
| 19h30 | Vaisselle |
| 20h00 | Veillée |
| 22h00 | Brossage de dents + conseil des pilotes |
| 22h30 | Extinction des feux, bonne nuit! |



Planning du camp

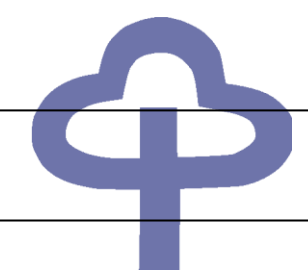
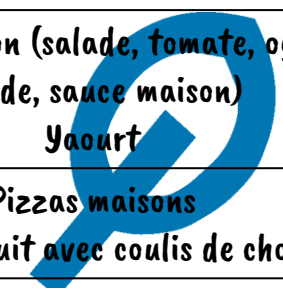
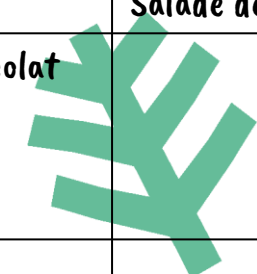
| | Date | Matin | Après midi | Soir |
|-----|-------|--------------------------------------------------|--------------------------------------------------------------------------|------------------------------------------------------------------------|
| J1 | 27/07 | | 13h30 : arrivée des jeunes, mise en équipes puis début des installations | Veillée lancement de l'imaginaire |
| J2 | 28/07 | Installations | Installations | Veillée cluéo |
| J3 | 29/07 | Fin des installations | Chasse à l'homme | Bandiers/Contre-bandiers |
| J4 | 30/07 | Jeu de piste en équipe | Jeu de piste en équipe | Veillée reconstitution du plan + chants |
| J5 | 31/07 | Mise en place des talents | Jeux Olympiques | Veillée remise des prix des JO + chants |
| J6 | 01/08 | Grand jeu entre les équipes | Services au propriétaire, lessive | Marche de nuit |
| J7 | 02/08 | Concours cuisine + préparation des promesses | Concours cuisine + préparation des promesses | Veillée de localisation de l'arme construite par la France |
| J8 | 03/08 | Grasse matinée + préparation des promesses | Création et lancement de fusées | Promesses |
| J9 | 04/08 | Préparation d'activités par les jeunes en équipe | Jeux préparés par les équipes | Veillée préparée par les jeunes |
| J10 | 05/08 | Tournoi amical de thèque | Service au propriétaire | Veillée casino |
| J11 | 06/08 | Grand jeu des fresques | Préparation d'un plan d'attaque de la France | Prise de fortin |
| J12 | 07/08 | Désinstallations | Désinstallations | Veillée festive, remise des flambeaux des 3èmes années au 2èmes années |
| J13 | 08/08 | Désinstallations | Départ des jeunes à 14h00 | |

Menus

| Repas du ... | Activité dominante | Petit déjeuner | déjeuner | goûter | dîner |
|--------------|--------------------------|-------------------------------------|-----------------------------------------------------------------------------------|-----------------------------|-------------------------------------------------------------------------------|
| 27/07 | Arrivée et installations | | | Abricot avec petits gâteaux | Salade de choux blanc (tomate, pomme, petits fromages, choux blanc) Yaourt |
| 28/07 | Installations | Lait, pain, confiture, jus d'orange | Salade de riz (riz, thon, tomate, mais, mayonnaise) Banane | Melon | Epinard (frais), poissons à paner Compote et biscuit |
| 29/07 | Chasse à l'homme | Lait, pain, confiture, jus d'orange | Salade de radis Omelette (lardons, oignons, champignons) Mousse au chocolat | Cookies | Riz cantonnais Faiselle + confiture |
| 30/07 | Jeu de piste | Lait, pain, confiture, jus d'orange | Sandwich (sardines, concombre, madame Loïc) Pêche | Brownie | Croziflettes Pastèques |
| 31/07 | Jeux olympiques | Lait, pain, confiture, jus d'orange | Avocat (avocat, mayonnaise maison, crevette) + brochettes Mont blanc | Madeleines | Saumon + ratatouille Flamby |
| 01/08 | Grand jeu | Lait, pain, confiture, jus d'orange | Salade (boulgour, mais, thon, fromage, tomate, concombre, feta) Kiwi | Glace | Salade de pâtes Tarte aux pommes |

Menus

| Repas du ... | Activité dominante | Petit déjeuner | déjeuner | goûter | dîner |
|--------------|--------------------------|-------------------------------------|---------------------------------------------------------------------------------------------|------------------------|---------------------------------------------------------------------------------|
| 02/08 | Concours cuisine | Lait, pain, confiture, jus d'orange | Concours cuisine | Pain perdu | Lentilles corail, crème, boulgour, poireaux + salade Abricot |
| 03/08 | Création de fusées | Lait, pain, confiture, jus d'orange | Pâtes bolognaises (légumes + viande) Raisins | Compote + biscuits | Gratin de courgettes au chèvre + salade tomate-mozzarella Yaourt au chocolat |
| 04/08 | Activités par les jeunes | Lait, pain, confiture, jus d'orange | Fleischknaks + salade verte Pamplemousse | Gâteau chocolat maison | Haricots frais + steak haché Munster |
| 05/08 | Thèque | Lait, pain, confiture, jus d'orange | Ratatouille + omelette Danette | Pêche | Kebab maison (salade, tomate, oignon, viande, sauce maison) Yaourt |
| 06/08 | Grand jeu des fresques | Lait, pain, confiture, jus d'orange | Pâtes au pesto Pastèque | Petits gâteaux | Pizzas maisons Salade de fruit avec coulis de chocolat |
| 07/08 | Désinstallations | Lait, pain, confiture, jus d'orange | Carotte-concombre avec sauce au yaourt Papillotes (poisson, tomate, crème) Madeleines | Pain au chocolat | Repas trappeur |
| 08/08 | Désinstallations | Lait, pain, confiture, jus d'orange | Pâtés en crouste +salade tomate-feta Yaourt | | |





**SCOUTS
GUIDES**
DE FRANCE 

Consignes sanitaires, Covid-19

L'accord des parents

L'accord des parents pour la participation au camp. Le territoire transmet une autorisation type destinée aux parents avec explications des conditions liées au Covid (avant-pendant-après).

Maîtrises prêtes à..

Une **maîtrise assurée de mener à bien ce camp**



Formations, qualifications

Quelle que soit la durée du camp, les conditions d'encadrement (formations et qualifications Scoutisme français) et les responsabilités restent les mêmes (chap. 1 du *Guide réglementaire*)

Formations en lien avec le Covid : une formation est proposée et est obligatoire (à minima pour le responsable de groupe, le directeur, le responsable sanitaire et l'intendant) afin de permettre aux maîtrises d'appréhender au mieux les conditions de camp particulières



Pendant le camp

Le camp se vit en 'mode' confinement, avec peu de relations vers l'extérieur possibles

Mis à part les personnes autorisées, aucune personne extérieure n'est autorisée à venir sur le lieu de camp

Une visite-conseil sera faite par un membre de l'équipe territoriale pour répondre aux questions des maîtrises durant le camp et veiller au respect des consignes particulières lors du camp.



Conditions de camp

- Il faut que les parents puissent venir récupérer leurs enfants dans la demi-journée
- Désinfection des lieux de vie et du matériel utilisé plusieurs fois par jour (2 à 3)
- Lavage de mains avant et après chaque activité
- Limiter les interactions entre les équipes (il y aura quand même des grands jeux!)

Activités pendant le camp :

- privilégier les activités sur le lieu de camp
- **PAS d'explo, PAS itinérant**
- le port du masque est obligatoire si déplacements à l'extérieur et lorsqu'on rencontre des passants

Les chefs veilleront au respect du protocole.

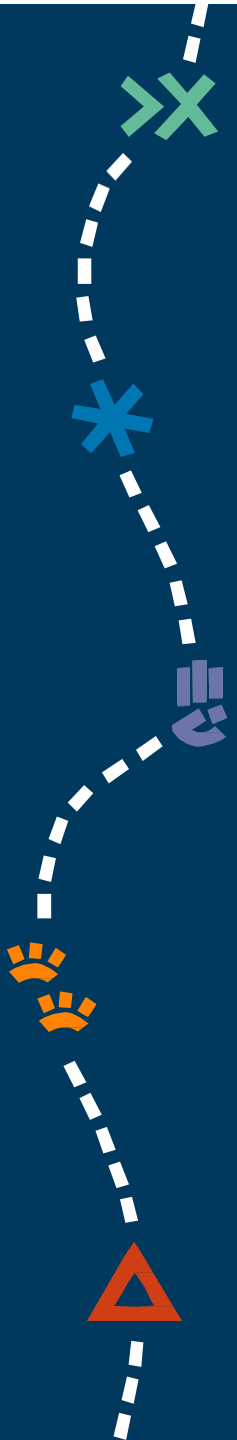




SCOUTS
GUIDES
DE FRANCE

Après le camp

Si le jeune contracte le coronavirus dans les 15 jours qui suivent la fin du camp, il faut contacter les chefs.



Autres consignes :

- Les téléphones portables sont à garder à la maison (ils n'en auront pas l'utilité !)
- Checker qu'il y ait tout ce qu'il faut dans le sac
- Les médicaments sont à donner à l'assistant sanitaire avec l'ordonnance
- Dire si l'enfant à un appareil dentaire de nuit
- Les jeunes peuvent prendre un appareil photo, à leur risques et périls
- Aucun appareil électrique n'est toléré (consoles de jeux, etc)
- Aucun objet de valeur
- Marquer les affaires de l'enfant de son prénom
- Les affaires perdues seront jetées (ou brûlées en fonction de l'odeur)



Des questions ? Des remarques ? Des
précisions ?



Quelles spécificités

En plus du respect des consignes liées aux *Accueils de Scoutisme*, pour vivre le camp avec le covid, nous nous engageons à mettre en place les conditions suivantes :

- i. *Camp = lieu de confinement (comme une cellule familiale) : C'est à dire que les personnes présentes sur le camp en permanence n'ont pas besoin de porter de masques*
- ii. *Port de masque chirurgical (jetable) par toute personne quittant le camp (intendant ou autre) + port de masque (tissu ou autre) pour toute personne se présentant sur le camp (parent de passage, inspecteur Jeunesse et Sport...)*
- iii. *Port de masque grand public/tissu par tous les enfants si risque de croiser des personnes lors d'une randonnée/chantier (2 masques grand public/enfant fournis par les parents)*
- iv. *Lavage de mains régulier de tous (utilisation de solution hydro alcoolique dès que le lavage de mains n'est pas possible)*
- v. *Obligation d'avoir un thermomètre sans contact*
- vi. *En cas d'identification de cas suspect : appel des parents + passage chez médecin pour dépistage + déclaration à l'ARS si cas positif + mise en place des procédures de confinement post camp à la maison.*

Ce que nous attendons des parents

- A lire, signer puis remettre au plus vite la partie ci-jointe par mail.

Emma SARBACHER
Directrice de Camp

**document établi suivant les informations à notre connaissance au 15/05/2020*

Partie à compléter et à remettre à Emma pour le 27/07/2020

« consentement éclairé »

NOM : _____ Prénom : _____

Représentant légal de (NOM & Prénom de l'enfant) _____

A pris connaissance des informations ci-dessus, et accepte les conséquences ainsi que le protocole mis en place pendant le camp, et plus particulièrement celles en cas de covid chez votre enfant et dépisté par un médecin. A savoir que si un enfant du camp est malade, un adulte signalé par les parents le ramènera au plus vite pour qu'il puisse être mis en quatorzaine chez lui.

Lieu, date et signature